

PAL-2022-04-ABRM



Tour Title:

Palästina

Tour Subtitle:

Abraham-Pfad Wanderreise

Tour Date:

17. April 2022 bis 24. April 2022

Der Abraham-Pfad folgt den kulturellen Spuren des Urvaters der jüdischen, christlichen und muslimischen Religionen durch die heutigen Gebiete von Irak, Türkei, Syrien, Israel & Palästina. Auf unserer Reise wandern wir durch das Westjordanland und können dabei die große landschaftliche Vielfalt, das dörfliche, städtische und beduinische Leben der Palästinenser*innen sowie die politischen Realitäten vor Ort kennenlernen.

Preis

Normalpreis

1.489 €

Normalpreis

Ermäßigt

1.189 €

Ermäßigt

Content Left Column:

Unsere Wanderung führt uns zunächst durch das Hochland des nördlichen Westjordanlands, wo Olivenhaine, Obstplantagen und Tabakfelder die Szenerie dominieren. Inmitten sanfter Hügel liegen die altherwürdigen Orte Burqin und Sebastiya, wo wir die berühmte palästinensische Gastfreundschaft erleben können. In Nablus wird es geschäftiger zugehen: Das regionale Handelszentrum ist ein quirliger Ort samt wunderschöner Altstadt, die gleichzeitig noch sichtbare Wunden aus der Zeit der Zweiten Intifada trägt. In Nablus können wir abends ausführlich mit Persönlichkeiten der Stadt ins Gespräch kommen.

Anschließend geht es bergab: Durch eines der tief eingeschnittenen Wadis werden wir vom zentralen Hochland in Richtung Jordantal wandern und dabei grandiose Ausblicke auf das Tote Meer und das dahinter liegende Königreich Jordanien genießen. In Jericho, der tiefstgelegenen und zugleich vermutlich ältesten Stadt der Welt, warten kulinarische Köstlichkeiten auf uns. Auch werden wir etwas Zeit haben, die Beine hochzulegen, weitere Canyons zu erkunden oder aber das beeindruckende historische Erbe der Umgebung zu entdecken.

Der dritte Teil der Wanderung führt uns in die Einsamkeit der jüdischen Wüste, in der wir außer ein paar Beduinen samt Kamelen und Ziegen kaum Menschen treffen. Die Übernachtung in einer Höhle mit Blick über die Weite des Toten Meers könnte ein Höhepunkt der Reise werden.

Content Right Column:

Anschließend verlassen wir die Wüste gen fruchtbares Bergland und kehren ein im wasserreichen Dorf Battir, berühmt für seinen Terrassenanbau von Obst und Gemüse. In Bethlehem endet unsere Reise. Hier besteht die Möglichkeit, die Geburtskirche Jesu Christi zu besuchen - und nach rund 100 erwanderten Kilometer in einer wunderschönen Unterkunft zu entspannen.

Der Abraham-Pfad ist ein sportlich anspruchsvoller, aber für alle Altersklassen machbarer Wanderweg. In acht Tagen wandern wir gut 100 km von Norden nach Süden und legen dabei täglich zwischen 10 und 20 Kilometern

zurück. Wir werden sieben Nächte in guten Gästehäusern und eine Nacht in einer Höhle in der Wüste übernachten. Zum Teil werden wir von lokalen Wanderführern begleitet.

Bitte beachtet:

Die Teilnahme an der Reise erfordert eine ordentliche Fitness und Kondition, um 10 – 20 Kilometer am Tag wandern zu können. In Notfällen können wir einen Transport mit einem Auto sicherstellen, wir sind sehr gut vernetzt im Land. Wir haben mindestens alle zwei Tage Zugang zu unserem großen Gepäck, das an bestimmte Etappenziele per Bus gebracht wird. Ihr müsst also euer Wandergepäck für maximal zwei Tage selbst im Wanderrucksack transportieren.

Array



Tour Übersicht

START:	Jerusalem
ENDE:	Bethlehem
DAUER:	8 Tage / 7 Nächte
TRANSPORT:	Privater Reisebus / Taxen / zu Fuß
UNTERKUNFT:	Mittelklassehotels / eine Nacht in einer Höhle
ZUSCHLAG FÜR EINZELZIMMER:	350 €
SPRACHE:	Toursprache ist Deutsch, Treffen z.T. auf Englisch / Arabisch mit Übersetzung

Leistungen

Im reisepreis inbegriffen:

- 6 Übernachtungen in Mittelklassehotels und Gästehäusern
- 1 Übernachtung in einer Höhle
- Vollpension
- Begleitung durch deutschsprachige Reiseleitung
- Sämtliche Eintritte zu Sehenswürdigkeiten und Aktivitäten
- Transport im privaten Reisebus

Zusätzliche leistungen:

- An- und Abreise mit dem Flugzeug (Informationen siehe weiter unten und [hier](#))
- Reiserücktrittsversicherung (siehe [hier](#))
- Persönliche Ausgaben vor Ort (z.B. alkoholische Getränke)
- (Individueller) Transfer von Bethlehem nach Reiseende (es gibt sehr günstige Optionen nach Jerusalem)
- Trinkgelder für Hotels und Guides (empfohlen werden 50 € für Vollzahler und 30 € für Studierende)

Reiseroute Und Programm

Der Reiseverlauf:

<p>Tag 1: Jerusalem - Burqin - Sebastiya</p> <ul style="list-style-type: none">• Vormittag: Bustransfer von Jerusalem nach Burqin• Erste Wanderetappe von Burqin nach Arraba (4-5 Stunden)• In Burqin besuchen wir eine Kirche aus dem 4. Jahrhundert, hier soll Jesus Leprakranke geheilt haben.• Transfer nach Sebastiya: Abendessen und Übernachtung inmitten historischer Schätze
<p>Tag 2: Sebastiya - Sanur - Sebastiya</p> <ul style="list-style-type: none">• Wanderung von Sebastiya nach Sanur (6 bis 7 Stunden)• Bustransfer am Nachmittag zurück nach Sebastiya• Nachmittags bleibt Zeit, die römischen und byzantinischen Ausgrabungen zu erkunden• Abendessen und Übernachtung in Sebastiya
<p>Tag 3: Sebastiya - Nablus</p> <ul style="list-style-type: none">• Kurze Wanderung von Sebastiya bis zum Ortseingang von Nablus (max. 2 Stunden)• Stadttour durch die Altstadt und den Markt von Nablus• Nachmittags Besuch des Flüchtlingslagers Balata• Optionaler Besuch eines Hammams• Abendessen und Übernachtung in einer Karawanserei in Nablus
<p>Tag 4: Nablus - Wadi Auja - Jericho</p>

- Wanderung von Ain Samia zur Quelle von Auja (4-5 Stunden)
- Bustransfer von Auja nach Jericho
- Abendessen und Übernachtung in Jericho

Tag 5: Jericho / Totes Meer / Wadi Qelt

- **Tag der Optionen:**
 - Wanderung durch das Wadi Qelt (ca. 5-6 Stunden) mit dem in den Felsen gehauenen Sankt-Georg Kloster
oder
 - Selbstständiger Besuch der historischen Stätten Jerichos
oder
 - Freizeit in Jericho, das schöne Gartenrestaurants beherbergt
oder
 - Selbstständiger Ausflug zum Toten Meer

Tag 6: Jericho - Sea Level Community - Khirbet al Mard

- Transfer zur Sea Level Community
- Wanderung durch die jüdische Wüste bis Khirbet al Mard (5 - 6 Stunden), einem verlassenem byzantinischen Kloster mit tollen Mosaiken
- Übernachtung in einer Höhle: Unsere beduinischen Begleiter bereiten das Abendessen zu.

Tag 7: Khirbet al Mard - Mar Saba - Bethlehem

- Kurze Wanderung von Khirbet al Mard nach Mar Saba (2-3 Stunden)
- Besuch des griechisch-orthodoxen Felsenklosters Mar Saba
- Transfer nach Bethlehem
- Check-In in einem wunderschönen Boutique Hotel
- Nachmittags bleibt Zeit, die Geburtskirche und die Altstadt Bethlehems kennenzulernen

Tag 8: Bethlehem - Battir

- Fahrt zur Mauer, die Bethlehem von Jerusalem trennt. Spaziergang entlang politischer Graffitis und Briefing zum Verlauf der Sperranlage
- Weiterfahrt ins malerische Dorf Battir, wo wir ca. drei Stunden zu einem Pool wandern und anschließend essen gehen
- Abends Rückfahrt nach Bethlehem: Evaluation der Reise



Sebastiya

Die sanften Hügel, die Olivenhaine, das römische und byzantinische Erbe, der urige Dorfkern und die geschmackvolle Unterkunft machen Sebastiya zur Wohlfühlloase.



Nablus

Die Altstadt von Nablus ist geschichtlich und architektonisch ähnlich beeindruckend wie in Jerusalem oder Bethlehem - nur dass hierher kaum Touristen kommen. Die Kinder freuen sich über jeden Gast.



Wadi Qelt

Der schönste und spektakulärste Wüstencanyon westlich des Jordans beherbergt neben überwältigender Flora und Fauna das in den Fels gehauene St. Georgs-Kloster.



Das Tote Meer

In der Wüste schlagen wir unser Nachtlager auf einer entlegenen Hügelkuppe oberhalb des Toten Meeres auf, von wo wir bei Sternenlicht und Lagerfeuer die riesigen Ausmaße des Salzsees erfassen können.



Battir

Das Dorf ist berühmt für seinen kreativen Widerstand gegen den Bau der Sperranlage und den Terrassenfeldbau. Die Battir-Aubergine gilt als besonders köstlich, weshalb ihr zu Ehren ein eigenes Festival gefeiert wird.



Die Jüdische Wüste

Der Reiz der Weite und Stille der Wüste bedarf keiner weiteren Ausführung.



Bethlehem

Unsere Reise endet am Geburtsort Jesu Christi. Hier bleibt Zeit, einerseits die touristischen Sehenswürdigkeiten zu besuchen und andererseits uns die politischen Realitäten vor Augen zu führen.

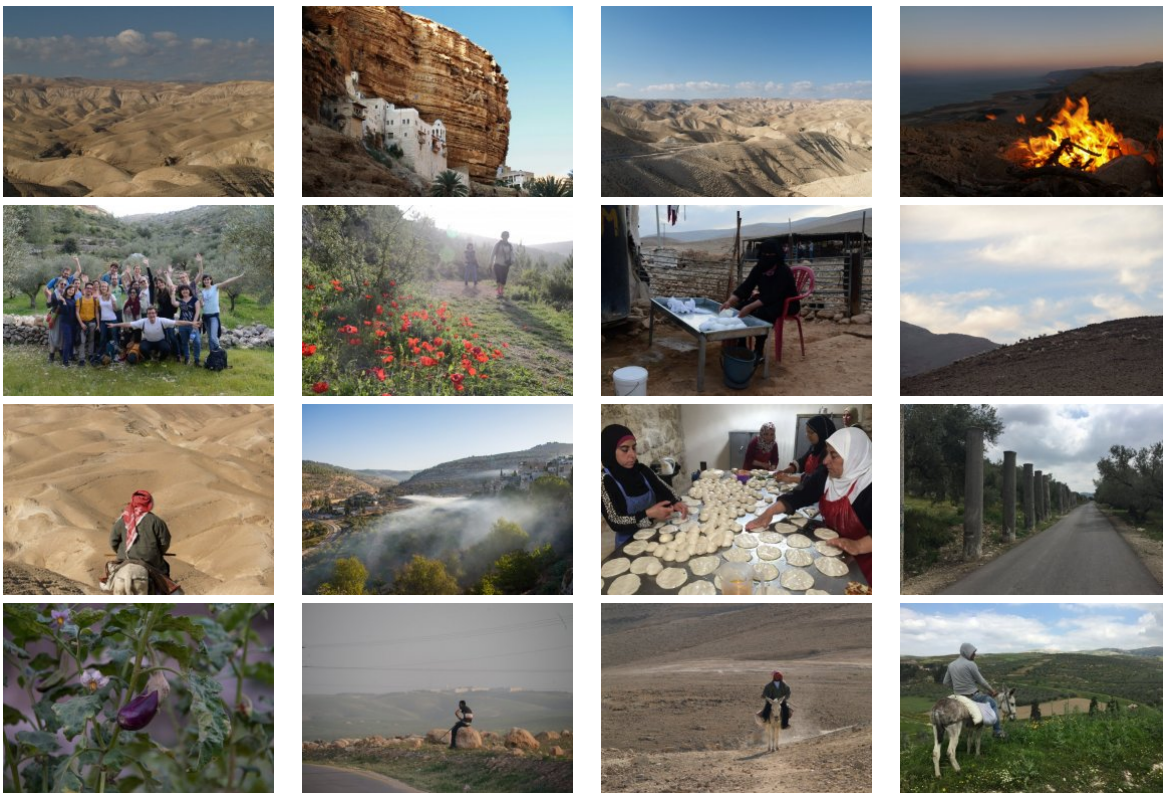


Christoph Dinkelaker

Christoph ist Mitgründer des Alsharq-Projekts und hauptverantwortlich für den Reisebereich. Seit mehr als zehn Jahren begleitet er Reisen in Israel & Palästina, Libanon, Jordanien, Oman, Irakisch-Kurdistan und der Türkei. Als leidenschaftlicher Wanderer hat er sich in den letzten Jahren auf Natur-Reisen spezialisiert. Dank der drei Jahre, die Christoph arbeitsbedingt in Jerusalem gelebt hat, kennt er den Großteil unserer Wanderroute sehr gut. Er freut sich besonders auf das Dorfleben in Sebastiya, die Wüsten-Etappen sowie das Abschlussessen in Battir.

Reisehinweise Ende:

Die Alsharq REISE GmbH behält sich vor, die Reise bei zu geringer Teilnehmendenzahl abzusagen. Wir empfehlen daher, mit der Flugbuchung auf die endgültige Zusage der Reisedurchführung seitens Alsharq REISE GmbH zu warten.



© Copyright 2026 Alsharq. All rights reserved.

Source URL: <https://www.alsharq-reise.de/de/tour/pal-2022-04-abrm>